



servizi **socio-educativi**

# **BILANCIO SOCIALE 2017**

# Indice

## **INTRODUZIONE ..... pag.3**

## **IDENTITÀ..... pag. 4**

Chi siamo.....	pag. 5
La nostra storia.....	pag.6
Mission e valori.....	pag.8
Gli stakeholders.....	pag.10

## **RELAZIONE SOCIALE..... pag. 13**

Le attività.....	pag.13
La governance .....	pag.19
Le risorse umane.....	pag.22
La formazione .....	pag.25

## **RISULTATI ECONOMICI..... pag. 27**

## INTRODUZIONE

Vi invito a pensare al Bilancio Sociale come a uno strumento di rendicontazione e valutazione della nostra Cooperativa, non tanto in relazione all'insieme di fattori finalizzati ai risultati imprenditoriali, già valutati per altro sotto l'aspetto economico con il bilancio d'esercizio, ma soprattutto in relazione al ruolo e all'attività che Mele Verdi svolge nel territorio in cui opera.

Attraverso il presente documento vorremmo raccontare quello che siamo, la nostra storia, i valori che guidano le nostre scelte e soprattutto offrire agli stakeholder un quadro complessivo delle performance realizzate in relazione agli obiettivi.

Uno strumento quindi di comunicazione trasparente e di condivisione con i nostri portatori di interesse, sia interni sia esterni alla Cooperativa, coerente con lo stretto legame che Mele Verdi ha coltivato negli anni con le diverse realtà del territorio in cui opera.

Prima di tutto, quindi, mi auguro che il Bilancio Sociale possa contribuire ad alimentare le relazioni interne alla cooperativa, favorire lo scambio con i nostri soci e con tutti coloro che lavorano quotidianamente nella nostra squadra, restituendo loro una fotografia di quanto realizzato grazie al loro prezioso impegno professionale e alle competenze spese nell'ambito dei servizi in cui operano o prestano volontariamente il loro contributo.

Inoltre credo che il nostro Bilancio Sociale debba consolidarsi come strumento a favore del territorio e della comunità tutta, per condividere i risultati e l'impegno di un'attività che non svolgiamo soli, ma in collaborazione con diverse realtà territoriali e soprattutto un'attività rivolta alle famiglie che questo territorio lo abitano ed ai loro figli.

Il Bilancio Sociale è un documento redatto collettivamente.

Innanzitutto è il Consiglio di Amministrazione che ne definisce i contenuti e ne approva la stesura, ma significativo è il contributo di tutti i coordinatori dei settori e dei responsabili, che illustrano scrupolosamente le attività svolte e apportano dati quantitativi.

Al fine di renderlo pubblico, il Bilancio Sociale sarà disponibile sul sito di Mele Verdi e ne verranno distribuite copie cartacee ai soci e a tutti coloro interessati alla lettura dello stesso.

Così come predisposto con impegno e cura da più persone, spero che questo documento passi attraverso diverse mani anche nella fruizione, che sia letto con curiosità da chi vuole avvicinarsi alla realtà di Mele Verdi, con attenzione e senso critico dai nostri soci coinvolti direttamente, con interesse da tutti coloro che a vario titolo collaborano con noi e sono coinvolti nelle nostre attività.

La speranza è che la lettura di questo Bilancio Sociale possa servire da stimolo a commenti e contributi che ci serviranno per migliorare la vita e l'operato della nostra Cooperativa.

Alessandra Danesi  
PRESIDENTE

# IDENTITÀ

Denominazione	MELE VERDI COOPERATIVA SOCIALE O.N.L.U.S.
Partita IVA	00781270335
Codice Fiscale	00781270335
Numero d'iscrizione all'albo nazionale cooperative sociali	A123096
Anno di costituzione come cooperativa sociale/ consorzio (Anno)	12 Luglio 1982
Indirizzo	Via Trieste,9 Fiorenzuola d'Arda (Pc)
Telefono	0523 943488
FAX	0523 943488
E-mail	info@meleverdi.it
Sito Internet	www.meleverdi.it
Tipo di Cooperativa	Sociale di Tipo A

Mele Verdi aderisce a:



Lega Nazionale delle Cooperative e Mutue, è la più antica delle organizzazioni cooperative italiane. Legacoop è una associazione di imprese cooperative che opera per promuovere lo sviluppo delle associate e per favorire la diffusione dei principi e dei valori cooperativi.

[www.legacoopemiliaovest.coop](http://www.legacoopemiliaovest.coop)



La Confederazione Cooperative Italiane, Confcooperative, è la principale organizzazione di rappresentanza, assistenza e tutela del movimento cooperativo e delle imprese sociali italiane per numero di imprese (19.000), persone occupate (528.000) e fatturato realizzato (66 miliardi di euro di fatturato). È associata all'Alleanza Cooperativa Internazionale, a Cooperatives Europe e ai diversi organismi settoriali e di rappresentanza verso la Commissione Europea.

[www.confcooperative.it](http://www.confcooperative.it)



La cooperativa Mele Verdi ha adottato il codice deontologico di ANEP (Associazione Nazionale Educatori Professionali)

[www.anep.it](http://www.anep.it)

*“Una cooperativa è un’associazione autonoma di persone unite volontariamente per soddisfare i loro bisogni e le aspirazioni economiche, sociali e culturali attraverso un’impresa di proprietà comune e democraticamente controllata”  
(definizione di ICA-International Cooperative Alliance)*

## **Chi siamo**

Mele Verdi è una Cooperativa Sociale onlus di tipo A, costituita principalmente da donne, che opera da più di trent’anni nel settore dei servizi socio-educativi nel territorio della Val d’Arda e nei comuni della provincia di Piacenza, collaborando con enti pubblici e privati.

L’impegno di Mele Verdi è quello di erogare servizi di qualità con personale competente e professionalmente qualificato, per sostenere la crescita e l’integrazione sociale di tutte le persone, in particolare dei minori e di coloro che vivono in situazione di disagio sociale e svantaggio.

L’attività di Mele Verdi si articola in diverse aree: Settore Prima Infanzia, Settore Psicoeducativo, Settore Intercultura e Settore Animazione.

La politica aziendale di Mele Verdi, che pone al centro la persona ed i suoi bisogni, considera elemento imprescindibile e fondamentale la qualità del servizio fornito e la soddisfazione degli utenti e dei committenti. Da qui la scelta di approdare alla certificazione della qualità.

Dal 2010 Mele Verdi è in possesso della certificazione del Sistema di Gestione per la Qualità nel rispetto della norma **UNI EN ISO 9001: 2008** nell’ambito della

**“progettazione ed erogazione di servizi alla persona nell’ambito della disabilità, prima infanzia, minori, intercultura, animazione, povertà ed emarginazione”(EA 38f)**

Il certificato è stato rilasciato da QUASER CERTIFICAZIONI S.r.l.



Mele Verdi Cooperativa Sociale o.n.l.u.s. è stata riconosciuta come Centro di servizio e consulenza per le istituzioni scolastiche autonome dell’Emilia Romagna per l’anno scolastico 2017/2018 determinazione n. 10088 del 22.06.2017 del Responsabile del Servizio Sviluppo degli Strumenti Finanziari, Regolazione e Accreditamenti della Regione Emilia-Romagna, di cui alla DGR n. 262/2010 come modificata dalla DGR n. 2185/2010

Mele Verdi Cooperativa Sociale o.n.l.u.s. è iscritta al Registro delle associazioni e degli enti che svolgono attività a favore degli immigrati (DPR 394/99, artt.

52,53 e 54 così come modificato dal DP n. 334/2004) istituito dal Ministero del Lavoro e delle Politiche Sociali. Numero iscrizione: A/833/2013/PC

## **LA NOSTRA STORIA**

### **Le origini**

Mele Verdi nasce come naturale sviluppo della settima divisione operativa di una storica cooperativa piacentina costituita nel 1982 e consolidata nel 1994 come cooperativa di tipo B denominata Cultura Vita e Lavoro. I servizi erogati inizialmente da Mele Verdi erano principalmente di carattere ricreativo quali doposcuola e centri estivi ed erogati quasi esclusivamente nel comune di Fiorenzuola d'Arda.

### **Dal 2004 al 2012**

Nel 2004 avviene la trasformazione nell'attuale Mele Verdi Cooperativa Sociale o.n.l.u.s. , grazie alla volontà di un piccolo gruppo di donne di proseguire con caratteristiche più imprenditoriali un'attività nel campo sociale, educativo, aggregativo. Si è scelta la forma della Cooperativa in quanto lo spirito che animava, e anima, le socie era principalmente quello di svolgere un'attività che avesse come principio base quello della solidarietà, dell'equità e del rispetto dell'individuo ed in particolare dei minori, a prescindere dalla loro appartenenza sociale, culturale, politica e religiosa.

Nel corso degli anni l'attività di Mele Verdi si è consolidata soprattutto nei settori della Prima Infanzia e della Disabilità e si è radicata sul territorio comunale e della Val d'Arda.

In particolare da molti anni la cooperativa gestisce, tramite appalto, i servizi educativi per il Comune di Fiorenzuola d'Arda, tra i quali l'assistenza scolastica ai minori con disabilità ed i servizi 0-3. Inoltre, in convenzione con l'Unità Operativa di Neuropsichiatria per l'Infanzia e l'Adolescenza di Piacenza, Mele Verdi svolge interventi educativi con minori disabili o in condizione di svantaggio.

Questi sono gli anni in cui la Cooperativa ha da un lato consolidato le collaborazioni con gli enti pubblici (Comuni e Ausl) e dall'altro investito su servizi privati rivolti alla prima infanzia, aprendo servizi educativi rivolti alla fascia 0-3. La lettura dei bisogni emergenti e la volontà di rispondere alle richieste delle famiglie sono il motore per la progettazione di nuovi servizi che possano integrare l'offerta pubblica, senza sostituirla, ma ampliando il ventaglio di opportunità e potenziandone la durata.

Dimostrando attenzione ai cambiamenti sociali di questi anni, Mele Verdi è tra le prime organizzazioni nella provincia di Piacenza ad operare nell'ambito dell'immigrazione, con progetti di educazione interculturale e corsi di italiano L2.

Prosegue inoltre l'attività che ha caratterizzato la nascita della cooperativa, ossia quella di carattere ricreativo ed aggregativo, che si estende negli anni a più comuni ed amplia l'offerta di servizi, aggiungendo ai centri estivi e alle attività di doposcuola anche progetti di educazione ambientale, feste di compleanno, laboratori creativi.

Nella fase di sviluppo delle proprie attività, che vede incrementarsi e

differenziarsi i servizi ed aumentare il numero degli addetti, Mele Verdi decide di investire sulla formazione del proprio personale e sulla qualificazione dei propri servizi. Ogni anno la Cooperativa organizza corsi di formazione per i propri dipendenti attraverso la collaborazione con enti di formazione del territorio, inoltre, in un'ottica di valorizzazione delle risorse e di scambio di competenze, si realizzano percorsi di autoformazione interni alla cooperativa in cui i soci diventano protagonisti della trasmissione di conoscenze ed abilità.

### **Dal 2013 al 2016**

In questi anni Mele Verdi, realtà ormai consolidata e riconosciuta, intraprende un percorso riorganizzativo interno per definire una struttura in grado di gestire e garantire un'efficace utilizzo delle risorse umane, finanziarie e strumentali, in un'ottica di sostegno alla crescita ed allo sviluppo della cooperativa. In particolare si è cercato di ridistribuire mansioni e responsabilità all'interno della tecnostruttura al fine di garantire un raccordo operativo e funzionale tra i settori, valorizzando la collaborazione tra figure di responsabilità e con l'obiettivo di implementare l'attività progettuale e di sviluppo della cooperativa. Questa fase di riorganizzazione interessa anche le equipe di lavoro attraverso la ridefinizione di strumenti operativi per la progettazione, l'erogazione ed il monitoraggio dei servizi al fine di garantirne la qualità e la rintracciabilità.

Grazie alla nuova organizzazione la cooperativa mira ad individuare risposte sempre più specializzate ed innovative ai bisogni crescenti e differenziati della società, istituendo nuove e più significative relazioni con le diverse realtà del territorio e nel tentativo di ottimizzare le risorse disponibili.

### **Nel 2017**

Nell'anno appena concluso Mele Verdi ha portato avanti i servizi ormai "storici" che ne contraddistinguono l'attività, investendo risorse sulla qualificazione costante degli stessi, sia tramite la formazione e l'implementazione delle competenze del personale sia offrendo interventi sempre più specializzati. Mele Verdi anche nel 2017 ha voluto apportare il suo contributo nella realtà in cui opera, attraverso l'organizzazione di iniziative formative e informative rivolte agli operatori del settore e a tutta la cittadinanza, nella convinzione che sia necessario definire una cultura educativa il più possibile condivisa. Lo stretto rapporto con il territorio in cui svolge la propria attività è testimoniato anche dalla significativa collaborazione che Mele Verdi continua a instaurare e portare avanti con diversi soggetti pubblici e privati, nella realizzazione di progetti e attività sempre più rispondenti ai bisogni degli utenti e delle loro famiglie.

Al fine di intensificare la collaborazione con altre cooperative del territorio, essere maggiormente rappresentata e incrementare le opportunità di sviluppo, Mele Verdi dal 2017 aderisce a Confcooperative, mantenendo comunque l'appartenenza anche a Legacoop.

## MISSION E VALORI

La politica per la qualità di Mele Verdi si declina nei seguenti obiettivi:

- Contribuire, nell'interesse generale della comunità, a migliorare la **qualità della vita** delle persone e l'**integrazione sociale**, attraverso la gestione di servizi sociali, sanitari ed educativi.
- Garantire ai nostri soci la **continuità occupazionale** e le **migliori condizioni** economiche, sociali e professionali, promuovendone il coinvolgimento e la responsabilità.
- Garantire agli utenti le **risposte che meglio soddisfino le loro esigenze**, attraverso la personalizzazione degli interventi e il miglioramento continuo della qualità dei servizi.
- Realizzare una gestione economica delle attività che **garantisca lo sviluppo futuro** della cooperativa ed ottimizzarne l'organizzazione valorizzando le risorse umane.
- Partecipare al rafforzamento e allo sviluppo della **cooperazione** collaborando con altri soggetti del territorio (cooperative, enti, associazioni) con spirito di solidarietà ed orientati verso un obiettivo comune e condiviso.
- Promuovere e sostenere la **riqualificazione professionale** del personale educativo e l'aggiornamento continuo delle competenze, investendo risorse nella formazione, non solo interna ma anche rivolta alla comunità locale.
- **Collaborare con enti pubblici** e realtà del territorio, attraverso azioni integrate e confronto costante, per garantire servizi alle famiglie e rispondere ai bisogni delle persone in modo efficace.



I valori ed i principi che guidano l'attività di Mele Verdi sono:

### Mutualità e Solidarietà

Crediamo nel valore della collaborazione di più persone per il raggiungimento di un fine comune attraverso un aiuto reciproco in cui ognuno porta il proprio contributo e allo stesso tempo beneficia dei vantaggi di tutti.

### Qualità e Affidabilità

Crediamo nell'importanza di offrire servizi di qualità, garantiti da un'esperienza pluridecennale sul territorio e da una continua attività di formazione e aggiornamento professionale nonché attraverso la progettazione di modelli innovativi di erogazione dei servizi.

### Impegno sociale

Crediamo nell'importanza della responsabilità sociale. Per questo ogni nostra attività è mossa dal fine ultimo di migliorare la qualità della vita delle persone e l'integrazione sociale.

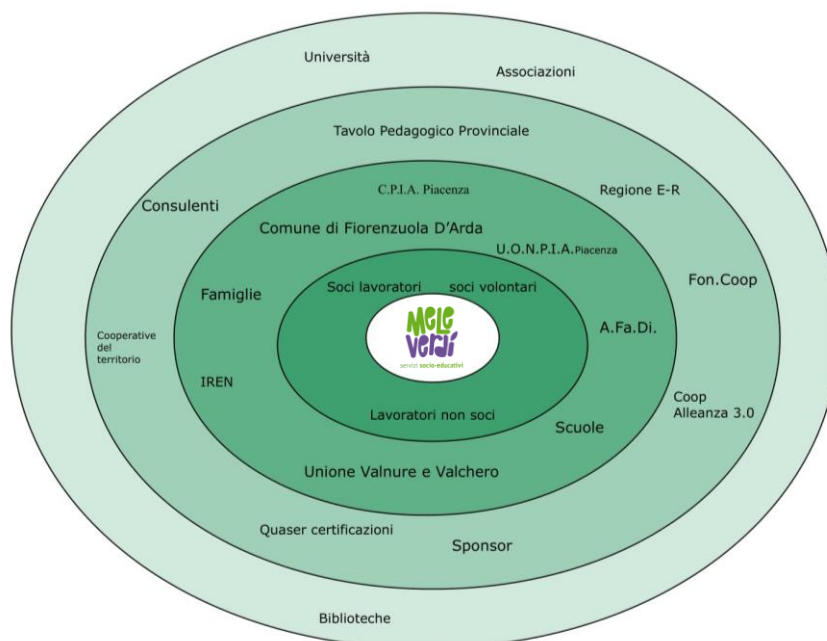
### Attenzione ai bisogni

Crediamo nella necessità di mettere la persona al centro, rilevando i bisogni del territorio e cercando di formulare risposte coerenti ed adeguate, attraverso il coinvolgimento di tutti i soggetti interessati e la partecipazione diretta degli utenti e/o delle loro famiglie.

## GLI STAKEHOLDERS

L'attività della Cooperativa Mele Verdi, finalizzata alla progettazione ed erogazione di servizi realizzati nell'interesse generale della comunità, coinvolge molti interlocutori, sia interni sia esterni. Questi soggetti sono gli stakeholders, i portatori di interesse che ruotano intorno all'organizzazione ed ai suoi servizi, coloro che influenzano e/o sono influenzati dall'attività della stessa. Sono singole persone e gruppi organizzati che portano valori, bisogni, interessi ed aspettative nei confronti dell'organizzazione. Riconoscere quali soggetti hanno un ruolo nel lavoro di Mele Verdi si traduce in un impegno ad ascoltarli e a renderli partecipi degli esiti dell'attività e individuare strumenti di confronto e scambio con essi.

Nella mappa che segue vengono rappresentati i principali stakeholders della cooperativa così come risultanti da un'analisi della situazione a dicembre 2017, nella consapevolezza della dinamicità di questo quadro, influenzato dagli obiettivi che si darà la cooperativa in futuro, dai cambiamenti rispetto alle attività e dal variare delle relazioni tra soggetti.



Al centro della mappa, nei primi due anelli, compaiono gli stakeholder essenziali, coloro che sono fortemente coinvolti perché hanno alto interesse e alta influenza rispetto alla politica e alle attività di Mele Verdi. Possiamo parlare di influenza reciproca tra la cooperativa e questi soggetti.

Tra questi i maggiori portatori di interesse della cooperativa sono sicuramente i soci, lavoratori o volontari, legati ad essa da un rapporto di tipo mutualistico e che ne rappresentano l'essenza. I soci partecipano alla vita della cooperativa, prestano il loro servizio per raggiungere i fini sociali condivisi e dall'altra parte perseguono, in forma associata, continuità di occupazione lavorativa e le

migliori condizioni economiche, sociali e professionali. L'assemblea dei soci è l'organo più importante della Cooperativa, quello in cui si esprime la volontà sociale e che ne delibera le scelte. Sono i soci che definiscono gli obiettivi aziendali ed è a loro che il Consiglio di Amministrazione e l'apparato tecnico della Cooperativa rendicontano a fine anno in merito all'attività svolta e ai risultati raggiunti.

Al fine di facilitare il confronto con l'assemblea, stimolarne la partecipazione e valorizzare il contributo di ogni singolo socio allo sviluppo e all'attività della cooperativa, la Presidente da qualche anno invita tutti i soci a compilare a fine anno un questionario in cui sollecita un'osservazione del lavoro della Cooperativa e un'analisi delle potenzialità e dei punti di debolezza della stessa. L'esito di questi questionari diventa prezioso strumento per il Consiglio di Amministrazione e per la struttura tecnica di Mele Verdi ai fini della valutazione dei rischi dell'azienda e per la pianificazione di strategie di intervento.

Insieme ai soci anche tutti i lavoratori di Mele Verdi rappresentano gli stakeholders principali. Di seguito (pag.23) verrà dedicata una sezione proprio alle risorse umane, motore dell'attività della cooperativa e risorsa principale della stessa. Obiettivo principale di Mele Verdi è quello di "garantire continuità di occupazione lavorativa" e anche nel 2017 è riuscita a non diminuire i posti di lavoro mantenendo a 42 il numero delle figure impiegate. Le scelte degli organi decisionali sono volte a migliorare le condizioni di lavoro dei dipendenti e a supportarne la crescita professionale e la qualificazione. La figura professionale maggiormente presente nell'organico di Mele Verdi è quella dell'educatore. Presenti però, ovviamente, anche figure impiegate e in minima parte operatori assistenziali e animatori. Ogni lavoratore è inserito in una équipe di lavoro in base al settore in cui presta servizio e ha un coordinatore di riferimento che diventa un tramite tra gli organi amministrativi e i lavoratori stessi.

Oltre a coloro che possono essere definiti stakeholders interni all'organizzazione, Mele Verdi nella sua attività quotidiana interagisce con diversi portatori di interesse esterni.

Fondamentale è, prima di tutto, il rapporto con gli utenti dei servizi e le loro famiglie. E' ai loro bisogni che intendono rispondere le attività di Mele Verdi, sono le esigenze dei minori, in particolare, che guidano la progettazione e l'erogazione dei servizi della cooperativa.

La scelta di adottare degli standard di qualità per i servizi erogati e la certificazione di qualità riconosciuta all'attività di progettazione ed erogazione di servizi educativi, è indice dell'attenzione che la cooperativa nutre verso i propri utenti e della volontà di offrire servizi sociali e educativi di qualità.

Considerando la soddisfazione dell'utenza indicatore indispensabile per il miglioramento delle proprie prestazioni e per offrire servizi sempre più adeguati alle richieste del territorio, Mele Verdi al termine di ogni servizio somministra agli utenti o alle loro famiglie un questionario di customer satisfaction, nel quale raccoglie anche bisogni e richieste della popolazione.

Di grande rilevanza per il lavoro di Mele Verdi sono anche i principali committenti, alcuni dei quali si avvalgono delle prestazioni della cooperativa da

diversi anni. Pensiamo in particolare agli enti pubblici (il Comune di Fiorenzuola d'Arda, l'Unità Operativa di Neuropsichiatria per l'Infanzia e l'Adolescenza, l'Unione Valnure Valchero e il C.P.I.A. di Piacenza) o alcuni soggetti privati (Iren, A.Fa.Di) per i quali da anni la cooperativa gestisce servizi e con i quali è ormai consolidata una proficua collaborazione, rilevante sia nella fase di lettura dei bisogni del territorio sia in fase di progettazione per rispondere ai bisogni stessi proponendo servizi qualificati ed efficaci. Mele Verdi ha scelto di confrontarsi con tutti questi portatori di interesse e lo fa sia attraverso l'organizzazione di incontri di monitoraggio e verifica dei servizi/progetti sia tramite la somministrazione di un questionario di gradimento specifico per la committenza.

Essendo l'attività di Mele Verdi essenzialmente rivolta ai minori non può prescindere da una stretta collaborazione con le scuole del territorio, che sono considerate partner privilegiate del lavoro. Non solo perché molti dei servizi che gestisce la cooperativa vengono erogati proprio in orario scolastico, ma anche perché il raccordo tra le agenzie educative, la condivisione di obiettivi e valori, la sinergia tra le azioni che competono ai diversi soggetti sono elementi indispensabili per garantire percorsi di crescita e di formazione qualificati e rispettosi delle caratteristiche e dei bisogni di ogni individuo.

Nei due anelli più esterni invece vengono indicati gli stakeholders che non hanno un interesse diretto così significativo, ma influenzano sicuramente l'attività di Mele Verdi.

E' la rete dei soggetti pubblici e privati che a diverso titolo contribuiscono a sostenere o qualificare il lavoro di Mele Verdi. La Regione Emilia Romagna ed in particolar modo il Servizio Politiche sociali e socio-educative e quello delle Politiche per l'accoglienza e l'integrazione sociale; il Tavolo Pedagogico provinciale che definisce le azioni e le strategie educative nell'ambito dei servizi 0-3; il Fondo Paritetico Interprofessionale Nazionale per la Formazione Continua nelle imprese cooperative che finanzia gran parte dei corsi per il personale della cooperativa organizzati in collaborazione con gli enti formativi; gli sponsor che credono nelle attività di Mele Verdi e ne sostengono la realizzazione; altri enti pubblici del territorio che assegnano alla cooperativa la gestione di servizi educativi o ricreativi.

Inoltre, tra gli stakeholders non possono mancare le altre cooperative del territorio, in particolare le cooperative sociali Unicoop, Eureka ed Arco, con le quali Mele Verdi gestisce alcuni servizi educativi e collabora in un'ottica di solidarietà, condividendo obiettivi e principi.

Nella mappa vengono poi citate le Università con le quali la cooperativa si interfaccia per la realizzazione di progetti di ricerca su tematiche educative o per accogliere tirocini formativi: Università Cattolica del Sacro Cuore di Piacenza, Università di Bologna, Università di Parma, Università di Enna.

Infine, nella fascia più lontana dal centro, sono indicate realtà che Mele Verdi coinvolge saltuariamente e che influenzano solo in minima parte la sua attività. Credendo fortemente nel valore della rete territoriale come risorsa per offrire opportunità alla comunità locale ed in particolare ai minori, Mele Verdi collabora con associazioni culturali e sportive per promuovere iniziative e servizi

# RELAZIONE SOCIALE

## LE ATTIVITA'

La Cooperativa Mele Verdi opera in quattro settori:



Psicoeducativo



Prima infanzia



Intercultura



Animazione

### SETTORE PSICOEDUCATIVO

**Servizio educativo scolastico:** rivolto agli alunni con disabilità residenti nei comuni di Fiorenzuola d'Arda e Carpaneto Piacentino. Gli educatori di Mele Verdi affiancano, prevalentemente in modo individuale, gli utenti che ne hanno necessità in base a quanto indicato sulla diagnosi funzionale.

Gli studenti interessati frequentano le scuole di ogni ordine e grado: dal nido d'infanzia alla scuola secondaria di secondo grado.

Il lavoro educativo viene impostato su obiettivi condivisi con le scuole e monitorato negli incontri annuali fra scuole, Comuni, Mele Verdi e servizio territoriale di neuropsichiatria infantile.

A dicembre 2017, relativamente all'a.s. 2017/2018, gli studenti disabili seguiti in contesto scolastico erano 46, dei quali 36 residenti nel Comune di Fiorenzuola e 10 in quello di Carpaneto Piacentino.

**Servizi educativi e riabilitativi svolti per conto dell'Unità Operativa di Neuropsichiatria Psicologia Infanzia Adolescenza dell'Ausl di Piacenza (U.O.N.P.I.A.):**

- Interventi educativi con minori disabili, finalizzati a migliorare le capacità di adattamento ai contesti di vita, le competenze comunicative e relazionali, gli apprendimenti. Il lavoro può svolgersi in differenti contesti: a domicilio, presso luoghi di aggregazione, in contesto strutturato ambulatoriale. Relativamente al 2017 gli utenti seguiti per

conto dell'U.O.N.P.I.A sono stati 30 (26 relativi al Distretto di Levante e 4 al Distretto Urbano)

- Interventi educativi con minori con disturbo del comportamento dirompente e/o disturbo da deficit dell'attenzione con iperattività. Questi interventi educativi rientrano nell'ambito del progetto C.E.R.CO. (Competenza emotiva e regolazione comportamentale). Il lavoro è finalizzato a migliorare la competenza emotiva (intesa come capacità di riconoscere, regolare ed esprimere le proprie emozioni) e la regolazione comportamentale. Solitamente gli incontri avvengono a cadenza settimanale in contesto ambulatoriale e in cicli di 25 incontri ciascuno. Nel 2017 gli utenti afferenti a questo progetto sono stati 13.
- Interventi educativi rivolti a minori con problematiche sociali e sanitarie, svolti su committenza del servizio sociale minori dei Comuni della via Emilia. Gli utenti sono minori in carico all'U.O.N.P.I.A. del Distretto di Levante il cui nucleo familiare presenta anche problematiche di tipo sociale (genitorialità fragile, monogenitorialità, ecc.). Per l'anno 2017 gli utenti sono stati 3.

Gli obiettivi di lavoro vengono condivisi fra U.O.N.P.I.A., Mele Verdi, famiglie e altre istituzioni eventualmente coinvolte (scuole, servizi sociali, ecc).

### **Servizio educativo e di gestione del tempo libero svolto per l'Associazione Famiglie Disabili di Fiorenzuola d'Arda (A.Fa.Di.):**

l'intervento educativo è rivolto ad utenti con disabilità, sia minori che adulti, con lo scopo di aggregare, conoscere il territorio, creare nuove amicizie, sviluppare competenze sociali stando insieme.

**Progetto "Emozioni in gioco: percorso di integrazione scolastica e sociale":** il progetto si è posto l'obiettivo di favorire l'integrazione scolastica e sociale degli alunni stranieri e/o disabili attraverso attività specifiche, quali interventi formativi ai docenti, attività educative scolastiche sulla competenza emotiva, interventi educativi individualizzati, gestione di attività ludico ricreative. Trasversalmente alle varie attività, le diversità culturali e funzionali sono state considerate un fattore di arricchimento e di valorizzazione. Il progetto è nato dalla collaborazione fra Mele Verdi, le associazioni Fiorenzuola Oltre i Confini, A.Fa.Di. (Associazione Famiglie Disabili Fiorenzuola), AS.SO. (Gruppo Volontari Ascolto Sostegno), gli Istituti Comprensivi di Fiorenzuola d'Arda, Carpaneto Piacentino e Monticelli, SVEP e finanziato dalla Fondazione di Piacenza e Vigevano. Il progetto si è concluso a marzo 2017.

**Progetto "So-Stare" nella relazione:** gruppi psico-educativi per la prima e la seconda infanzia, con bambini e genitori, aventi obiettivi di lavoro relativi alla reciprocità degli scambi, all'attenzione condivisa, alla strutturazione di spazi e tempi di gioco fra bambini e genitori. Il progetto è realizzato in collaborazione con l'Unità Operativa di Neuropsichiatria Psicologia Infanzia Adolescenza.

## SETTORE PRIMA INFANZIA

**Nido d'Infanzia:** servizio educativo e sociale aperto a tutti i bambini dai 3 ai 36 mesi, che concorre con le famiglie alla loro crescita e formazione. Nell'anno 2017 la cooperativa, a seguito dell'aggiudicazione di una gara pubblica, ha gestito una sezione del nido "Villa Modeo", servizio del Comune di Fiorenzuola d'Arda.

**Servizi educativi integrativi al nido:** servizio, in collaborazione con il Comune di Fiorenzuola d'Arda, spazio bambini "Piccolo Blu" rivolto ai bambini dai 15 ai 36 mesi. Il servizio segue un modello educativo caratterizzato da un'attenta e funzionale organizzazione degli ambienti e dalla professionalità delle educatrici, finalizzato alla formazione e socializzazione dei bambini, nella prospettiva del loro benessere psicofisico e dello sviluppo delle loro potenzialità cognitive, affettive, relazionali e sociali. La graduatoria formalizzata a Luglio 2017 prevedeva 15 nuovi ammessi e 9 conferme per un totale di 24 iscrizioni. Nei primi mesi di attività del servizio vi sono stati, come spesso accade, alcuni ritiri e nuove iscrizioni. Al 31/12/2017 gli iscritti al servizio erano 23 di cui 7 conferme e 16 nuovi ammessi.

**Pomeriggi per giocare:** un luogo accogliente e familiare dove i bambini possono condividere con i genitori o un adulto di riferimento attività di esplorazione e scoperta guidati da un educatore professionale. Quest'anno sono stati proposti oltre alle attività rivolte ai bambini dai 15 ai 36 mesi, anche attività per i bambini 3-6 anni. Il servizio offre un'esperienza concreta di aggregazione, scambio e confronto tra le famiglie e permette ai figli di condividere lo spazio di gioco con altri coetanei. Il servizio è stato attivato a Novembre 2017 con chiusura prevista a Aprile 2018. Diverse sono state le attività proposte nel 2017 e quelle calendarizzate per il 2018. Al fine di valorizzare il territorio e creare rete è stata pensata la collaborazione con realtà territoriali esterne alla Cooperativa, che si occupano di minori, come ad esempio le scuole dell'Infanzia, l'Associazione Arte e Mestieri, l'Associazione Arte & Danza. Le iscrizioni e la frequenza per i mesi di Novembre e Dicembre hanno confermato le attese con laboratori che hanno avuto oltre i 10 iscritti.

**Servizi di pre e post Nido e scuole dell'Infanzia:** nell'anno 2017 la cooperativa ha gestito i servizi di pre e post per i servizi del Nido e della scuola dell'Infanzia. I servizi si rivolgono alle famiglie che per esigenze lavorative e familiari ne fanno specifica richiesta. I servizi sono gestiti in collaborazione con il Comune di Fiorenzuola d'Arda sulla base dell'aggiudicazione di una gara pubblica.

**Progetto Dire Fare Crescere:** attività volte a promuovere la cultura della Prima Infanzia e sostegno alla genitorialità attraverso eventi informativi e formativi rivolte alle famiglie e ai professionisti operanti nella prima e seconda infanzia. Durante l'anno 2017 sono state realizzate due iniziative:

-“Montessori perché no? Condivisione di una proposta educativa dal Nido alla scuola Primaria”. Convegno rivolto agli insegnanti, educatori e famiglie sulla pedagogia Montessoriana. L’evento ha riscosso un grande interesse e molta partecipazione registrando 224 iscrizioni.

-Corso di disostruzione pediatrica rivolto alla cittadinanza di Fiorenzuola d’Arda in collaborazione con la Pubblica Assistenza Val d’Arda con particolare riserva di posti per le famiglie con bambini iscritti ai servizi 0-3. Le presenze registrate sono state 48.

## SETTORE INTERCULTURA

**Laboratori di Italiano L2 nelle scuole:** facilitatori linguistici qualificati ed esperti di glottodidattica accompagnano gli alunni stranieri nel percorso di apprendimento dell’italiano e di inserimento nel nuovo contesto scolastico. Gli interventi vengono svolti individualmente o in piccolo gruppo e le attività sono differenti in relazione all’ordine di scuola ed al percorso scolastico degli apprendenti.

Nell’anno 2017 i Laboratori di Italiano L2 erogati presso la Scuola Primaria di Fiorenzuola d’Arda (in appalto con il Comune di Fiorenzuola) hanno coinvolto 43 alunni per un totale di 428 ore di servizio.

Inoltre, in collaborazione con l’associazione Mondo Aperto di Piacenza, Mele Verdi ha tenuto un laboratorio linguistico presso la Scuola Primaria “Alberoni” di Piacenza rivolto a 24 alunni per un totale di 60 ore di attività.

**Progetto “Mamma e papà nella mia scuola”:** nato nell’ambito dei Laboratori di italiano L2 della scuola primaria di Fiorenzuola per avvicinare le famiglie immigrate al contesto scolastico offrendo loro la possibilità di conoscerne meglio l’organizzazione e il personale, comprendere le richieste che vengono fatte ai genitori, partecipare alle iniziative, diventarne parte attiva. Le attività previste nell’ambito del progetto prevedono anche momenti di incontro tra insegnanti e famiglie supportati dalla mediazione culturale.

Nel 2017 sono state coinvolte 7 famiglie di altrettanti alunni inseriti nel gruppo di seconda, che hanno partecipato a due incontri svoltisi il 16 e il 19 maggio.

**Progetto “Futuro in corso”:** il Centro Provinciale per l’Istruzione degli Adulti di Piacenza assegna, tramite gara, a Mele Verdi 8 corsi di italiano L2 per adulti nel territorio provinciale per gli anni scolastici 2016-17 e 2017-18.

Nel biennio 2016-2018 Mele Verdi ha erogato 9 corsi di italiano L2. Nello specifico:

-**anno 2016-2017** :1 corso pre-A1 a Fiorenzuola d’Arda, 1 corso A2 a Pontenure, 1 corso A1 a San Nicolò, 1 corso A2 ad Agazzano;

-**anno 2017-2018** : 1 corso pre-A1 a Fiorenzuola d’Arda, 1 corso B1 a Pontenure, 1 corso A2 a Piacenza, 1 corso A1 a Cortemaggiore, 1 corso A1 a Castel San Giovanni.

I corsi pre A1 e A1 hanno avuto la durata di 100 ore ciascuno, mentre i corsi dei livelli A2 e B1 di 80 ore.

A febbraio 2018, inoltre, è stata organizzata e realizzata un’uscita didattica



nella città di Venezia che ha coinvolto due corsi gestiti dalla scrivente Cooperativa (Pre-A1 Fiorenzuola e B1 Pontenure) e due corsi erogati direttamente dal Cpia. All'iniziativa hanno preso parte 37 allieve che hanno avuto la possibilità di effettuare una visita guidata alla città e un'altra alla Basilica di San Marco.

Nelle lezioni precedenti l'uscita, le allieve dei corsi coinvolti hanno potuto lavorare sulle abilità linguistiche e culturali necessarie per facilitare l'esperienza. In particolare le allieve dei corsi B1 hanno anche predisposto e presentato durante il viaggio di andata, una piccola brochure scritta in cui descritto la storia, i monumenti, le caratteristiche e le tradizioni di Venezia per facilitare la fruizione dell'uscita alle compagne con competenze linguistiche ridotte.

I corsi hanno visto la seguente partecipazione:

### **2016-17**

Pre-A1 Fiorenzuola: 13 iscritte, 10 hanno concluso il corso

A2 Agazzano: 16 iscritti, 11 hanno concluso il corso

A1 San Nicolò: 17 iscritti, 12 hanno concluso il corso

A2 Pontenure: 17 iscritte, 11 hanno concluso il corso

### **2017-18**

Pre-A1 Fiorenzuola: 15 iscritte, 8 hanno concluso il corso

A1 Castel San Giovanni: 15 iscritti, 12 hanno concluso il corso

A2 Piacenza: 15 iscritti, 10 hanno concluso il corso

B1 Pontenure: 13 iscritte, 12 hanno concluso il corso

A1 Cortemaggiore: 19 iscritti, 10 hanno concluso il corso

## **SETTORE ANIMAZIONE**

**Percorsi di Educazione Ambientale:** laboratori creativi, esperienze pratiche e lavori di gruppo per sensibilizzare i bambini ed i ragazzi all'importanza del sentirsi responsabili dell'ambiente intorno a noi.

Nell'anno 2017 sono stati proposti due progetti affidati da Iren. Durante l'anno scolastico, come di consueto, il progetto di didattica ambientale **"Rifiutando Junior"**, rivolto a 22 classi della provincia di Piacenza. Nel mese di settembre abbiamo proposto, per la prima volta, il progetto **"Bimbi in Ufficio"**, svolto presso gli uffici di Iren della sede di Piacenza; momento in cui i bambini hanno potuto visitare gli ambienti di lavoro dei loro genitori, giocare con loro, e riflettere sulle buone prassi legate al rispetto dell'ambiente, del consumo di energia elettrica, dell'acqua e all'uso della raccolta differenziata; attività in cui sono stati coinvolti 40 bambini.

**Animazioni di Compleanno e Cerimonie:** a tema, per rendere divertenti le feste di compleanno e rendere il giorno del matrimonio un'occasione ludica anche per i piccoli invitati, proposte a famiglie e privati.

Nel 2017 siamo stati contattati da cinque famiglie per proporre animazioni alle feste di compleanno ed a cinque matrimoni per occuparci di uno spazio giochi

dei piccoli in occasione del ricevimento.

**Animazioni di eventi e feste di paese:** giochi e proposte di laboratorio per divertire angoli di feste e piazze, anche in collaborazione con altre realtà del territorio. La cooperativa ha collaborato in due eventi nella città di Fiorenzuola, a titolo gratuito, con l'animazione di uno spazio di giochi e attività in occasione della **Festa di Primavera** e l'animazione con giochi di una volta durante la **Zobia dei bambini**. Durante l'evento sportivo La sei giorni delle rose che si svolge presso il Velodromo Pavese a Fiorenzuola, è stato allestito uno spazio con giochi ed attività, "**La sei giorni dei bambini**", in cui i genitori potevano affidare i loro bambini al nostro personale educativo.

**Progettazione ed erogazione di Centri Estivi:** presso enti privati e pubblici per seguire i bambini in un percorso divertente ed educativo anche nel periodo estivo. Nell'estate 2017 sono stati erogati i centri estivi per il Comune di Fiorenzuola, rivolti ai bambini della scuola primaria ed a quelli della Prima Infanzia. Nel mese di agosto e settembre la cooperativa ha offerto il servizio di centro estivo privato presso l'agriturismo Battibue ed in alcuni giorni nella piscina comunale.

Nella tabella che segue viene indicato il numero degli utenti coinvolti dai servizi di Mele Verdi raggruppati per tipologia:

SERVIZI	UTENTI	
<b>ASILI E SERVIZI PER L'INFANZIA (0-6)</b>		
1. Asilo nido	0-3 anni	13
2. Servizi integrativi e/o sperimentali per la prima infanzia	0-3 anni	56
3. Servizi educativi pre o post orario nidi dell'infanzia	0-3 anni	15
4. Servizi educativi pre e post orario scuole per l'infanzia	3-6 anni	57
<b>INTERVENTI SERVIZI EDUCATIVO-ASSISTENZIALI TERRITORIALI</b>		
5. Sostegno socio-educativo scolastico ed interventi socio-educativi territoriali e domiciliari	N. Disabili	101
	N. Minori	92
<b>ISTRUZIONI E SERVIZI SCOLASTICI</b>		
6. Istruzioni per gli adulti	N. Adulti	77
7. Sostegno e/o recupero scolastico	N. Minori	113
8. Trasporto scolastico	N. Minori	25
<b>ALTRI SERVIZI</b>		
9. Trasporto sociale	N. Minori	3
10. Centri/ soggiorni estivi (diurni e residenziali)	N. Minori	199
11. Ricreazione, intrattenimento e animazione	N. Interventi	41

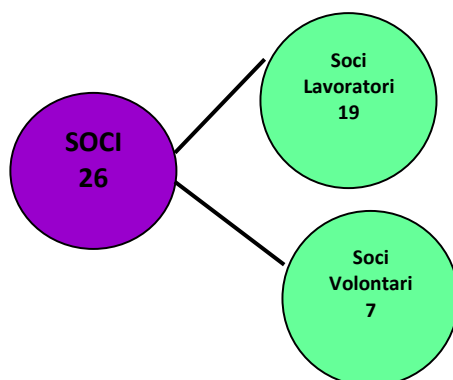
## LA GOVERNANCE

### ORGANI SOCIALI

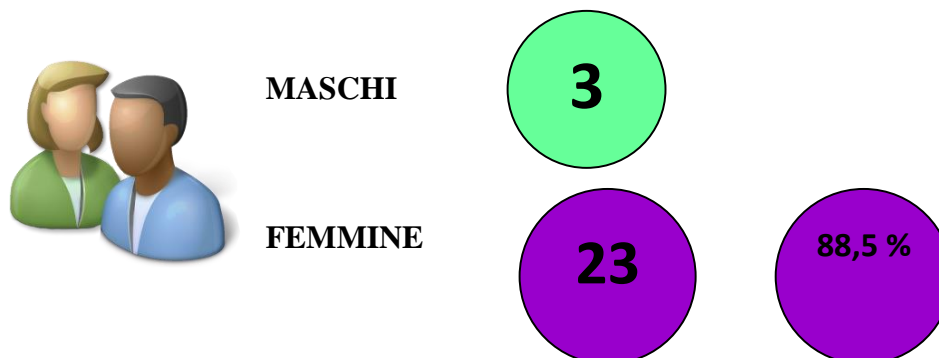
Possono essere **soci** di Mele Verdi Cooperativa Sociale o.n.l.u.s tutte le persone fisiche aventi la capacità di agire appartenenti alle seguenti categorie:

- **Soci lavoratori:** coloro che possono collaborare al raggiungimento dei fini sociali con la propria attività lavorativa e professionale. Con la propria adesione o successivamente all'instaurazione del rapporto associativo, il socio lavoratore stabilisce un ulteriore rapporto di lavoro sottoscrivendo apposito contratto con la cooperativa.
- **Soci volontari:** coloro che, condividendo lo scopo e le finalità della cooperativa, sono intenzionati a prestare la loro attività in modo gratuito, esclusivamente per fini di solidarietà.

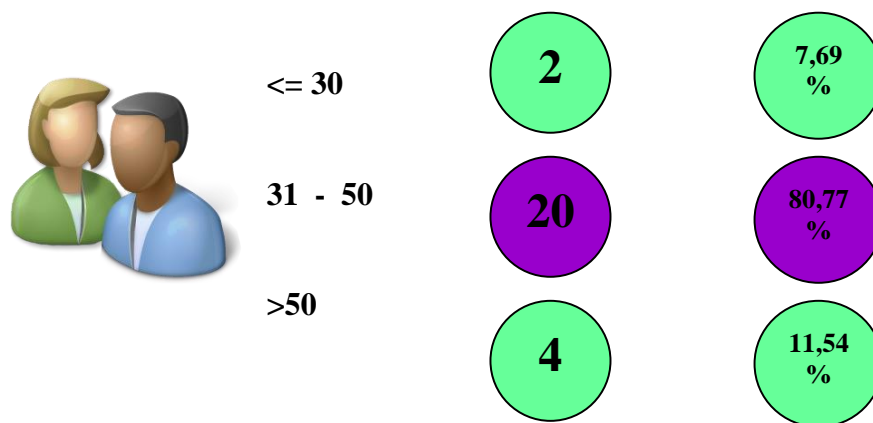
Composizione della base sociale al 31.12.2017:



### DIVISIONE SOCI PER GENERE



## DIVISIONE SOCI PER FASCE D'ETÀ



L'**assemblea dei soci** è l'organo che procede alla nomina delle cariche sociali e ne determina la durata del mandato; approva il bilancio consuntivo e la programmazione delle attività della cooperativa; concorre alla gestione dell'impresa e partecipa all'elaborazione dei programmi di sviluppo e alle decisioni concernenti le scelte strategiche, nonché alla realizzazione dei processi produttivi dell'azienda; determina la misura dei compensi da corrisponderci agli amministratori e del revisore ne delibera sulla responsabilità; delibera su tutte le materie attribuite dalla legge alla sua competenza

Il **Consiglio di Amministrazione** è investito di tutti i poteri per la gestione ordinaria e straordinaria della cooperativa, salva la necessaria autorizzazione assembleare nei casi previsti dallo Statuto; convoca l'assemblea ordinaria dei soci e ne cura l'esecuzione delle deliberazioni; redige i bilanci consuntivi e gli eventuali preventivi: svolge tutte le specifiche mansioni previste dallo Statuto della cooperativa.

Il Consiglio di Amministrazione in carica fino a maggio 2019 si compone dei seguenti soci lavoratori:

Presidente: **Alessandra Danesi**

Vicepresidente: **Laura Franchomme**

Consiglieri:

**Luca Bracchi**

**Francesca Canovi**

**Michela Maccagni**

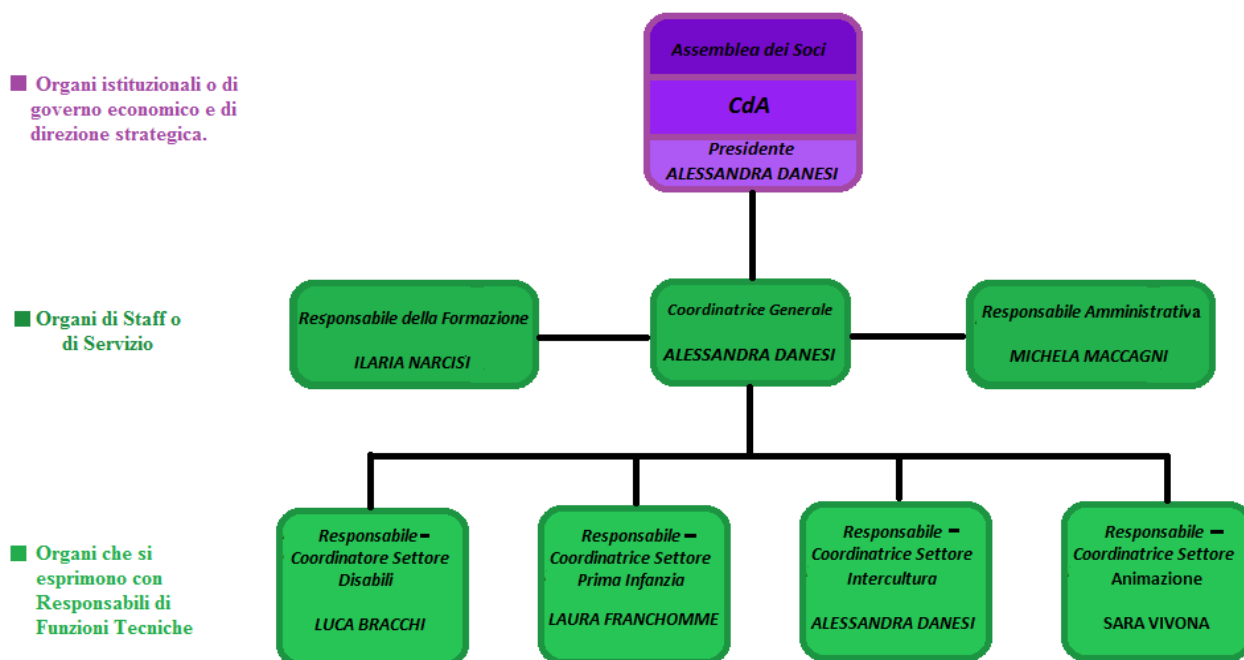
**Danila Parenti**

**Ilaria Narcisi**

Come indicato nello Statuto il **Presidente** convoca il consiglio di amministrazione ha la rappresentanza e la firma sociale; convoca il Consiglio di Amministrazione, ne coordina i lavori e compie tutte le azioni necessarie a renderne operative le delibere; in qualità di datore di lavoro svolge numerose mansioni in ambito di sicurezza e ne è comunque responsabile ultimo.

# ORGANIGRAMMA

Nell'intento di perseguire la propria mission in modo efficace ed in un'ottica di ottimizzazione delle risorse, Mele Verdi si è dotata dell'organizzazione descritta dal seguente organigramma:



## LE RISORSE UMANE

A dicembre 2017 i dipendenti di Mele Verdi sono 42. Si tratta per la maggior parte di figure educative, impegnate nei diversi settori di attività della cooperativa:



Tipologia contrattuale:

A TEMPO INDETERMINATO

26

A TEMPO DETERMINATO

16

La struttura organizzativa e l'attività di Mele Verdi prevedono la presenza di diverse figure con mansioni differenti, che interagiscono attraverso organi di raccordo.

In particolare coordinatori e responsabili costituiscono l'**équipe coordinatori** che si riunisce periodicamente per condividere la progettazione delle attività, individuare spazi di collaborazione tra i settori, definire progetti ed azioni trasversali, elaborare strumenti e procedure per ottimizzare le risorse e migliorare la qualità dei servizi. Invece gli operatori dei diversi settori fanno capo al coordinatore e trovano opportunità di scambio e supporto al proprio lavoro nei momenti di équipe organizzati per settore o servizio.

Di seguito elencate le diverse figure con le principali mansioni.

**COORDINATORE GENERALE:** coordina, sostiene e monitora tutte le attività operative e progettuali della cooperativa per renderle più efficaci e funzionali agli obiettivi aziendali (definiti dal CdA) attraverso azioni di monitoraggio e assistenza al lavoro delle figure coinvolte; ricerca e sviluppa, in collaborazione con i coordinatori ed i responsabili, bandi e gare d'appalto per implementare il lavoro della cooperativa; in qualità di responsabile delle risorse umane supporta il Consiglio di Amministrazione nelle attività di selezione del personale, assegnazione incarichi, e definizione contratti, attiva e segue pratiche relative ai tirocini; dirige e organizza il percorso qualità; cura la comunicazione aziendale interna ed esterna e la promozione della cooperativa.

**COORDINATORE DI SETTORE:** redige, compila e monitora la documentazione necessaria alla progettazione, erogazione e verifica del servizio; si interfaccia con gli Enti Committenti e con i soggetti coinvolti nella fase di erogazione del servizio; individua e stabilisce, in accordo con il Presidente e il Consiglio di Amministrazione, linee operative per implementare e migliorare i servizi, redigerne i progetti relativi; accoglie i bisogni degli utenti e delle loro famiglie; monitora il lavoro degli operatori dell'équipe orientandoli nell'attuazione degli interventi più consoni relativamente agli obiettivi delle attività educative.

**RESPONSABILE AMMINISTRATIVO:** controlla e riferisce al Consiglio di Amministrazione sulla gestione economico-finanziaria della cooperativa; coordina le attività dell'ufficio amministrativo; fornisce al CdA dati utili per la programmazione economica e finanziaria ed il relativo monitoraggio; redige la fattibilità ed i budget dei diversi servizi e progetti; fornisce al personale dipendente le informazioni relative alle pratiche burocratiche inerenti l'attività lavorativa.

**IMPIEGATA AMMINISTRATIVA:** gestisce la prima accoglienza ed il front office; organizza e svolge le commissioni; supporta i responsabili dei settori nell'espletamento delle pratiche relative all'organizzazione e alla gestione dei servizi; gestisce gli ordini di acquisto e il relativo controllo; effettua tutte le operazioni amministrative necessarie allo sviluppo dei centri di costo; collabora con il responsabile amministrativo nella gestione amministrativa della cooperativa.

**RESPONSABILE DELLA FORMAZIONE:** individua, insieme ai coordinatori, le esigenze formative del personale al fine di migliorare la qualità dei servizi della cooperativa e favorirne lo sviluppo; organizza e monitora percorsi formativi interni alla Cooperativa; individua e diffonde proposte formative esterne.

**EDUCATORE:** programma, gestisce e verifica interventi educativi e/o didattici mirati alla tipologia di utenza ed ai suoi bisogni; realizza interventi educativi personalizzati con l'ausilio di supporti differenziati o metodologie educative specifiche; monitora periodicamente l'andamento del progetto educativo e l'efficacia delle azioni intraprese; partecipa ad incontri d'equipe o con altre figure professionali coinvolte, favorendo lo scambio di conoscenze e competenze .

Al fine di agevolare le scelte professionali mediante la conoscenza diretta del mondo del lavoro Mele Verdi accoglie **tirocinanti e stagisti**, mettendo a disposizione le proprie attività sia per i tirocini formativi di Alternanza scuola lavoro in intesa con le Scuole Secondarie di Secondo grado sia accogliendo studenti nell'ambito di percorsi di laurea o post laurea, in convenzione con le Università.



## LA FORMAZIONE

Mele Verdi da sempre si preoccupa di investire sulla formazione del proprio personale al fine di garantire un alto livello di competenza all'interno dei propri servizi. Qualificare e motivare gli operatori attraverso la formazione, permette di raggiungere livelli di conoscenza spendibili in molteplici settori e una professionalità che cresce in sintonia con la persona.

Questo concetto di formazione contraddistingue una professionalità trasversale, indispensabile per chi opera nel settore educativo, caratterizzato da un'evoluzione continua che richiede, oltre a una solida base conoscitiva, una propensione alla ricerca e alla sperimentazione. Solo attraverso la formazione e l'aggiornamento professionale è possibile rispondere alle richieste, complesse e dinamiche, che contraddistinguono il settore socio-educativo.

La Cooperativa fornisce la possibilità di formarsi e aggiornarsi attraverso tre differenti canali formativi:

### **Percorsi di autoformazione**

Consiste nell'organizzare, a carico della Cooperativa e su richiesta dei Coordinatori di settore, corsi di autoformazione sfruttando le competenze già presenti all'interno delle equipe di lavoro. Questo tipo di formazione permette di condividere le conoscenze pregresse degli operatori con più esperienza e allo stesso tempo di valorizzare le figure professionali qualificate presenti nelle equipe.

### **Formazione finanziata in collaborazione con enti formativi**

Questo tipo di formazione nasce dalla collaborazione con soggetti formativi accreditati per accedere ai finanziamenti provenienti dai Piani Formativi Regionali e Provinciali, e dai Fondi Interprofessionali in particolare dal Fondo Paritetico Interprofessionale Nazionale per la Formazione Continua nelle Imprese Cooperative (Fon.Coop).

Con l'adesione ad un Fondo Interprofessionale l'impresa autorizza l'Inps a versare lo 0.30% del monte salari al Fondo scelto. Dopo l'adesione, l'impresa può richiedere un contributo al Fondo presentando un piano o progetto formativo, ovvero lo strumento che individua il fabbisogno formativo dell'impresa e le migliori strategie didattiche per soddisfarlo.

Il progetto formativo può essere presentato a nome e per conto di una singola impresa cooperativa o da più imprese aderenti tramite un ente/soggetto formativo accreditato ed esperto. Le modalità di presentazione di un piano o progetto variano in base al canale di finanziamento a disposizione per ciascuna impresa e/o a singoli Avvisi.

Tramite i finanziamenti ottenuti, nel 2017 è stato possibile attivare diversi percorsi formativi che hanno continuazione e conclusione nel 2018.

Le formazioni avviate sono le seguenti:

- Costruzione del curriculum educativo individualizzato per soggetti con disabilità della durata di 40 ore tenuto dal Dott. Carnevali Davide. Il percorso, incentrato sul metodo ABA (Applied Behavior Analysis), ha sviluppato in particolare le seguenti tematiche: assessment del comportamento e principali strumenti utilizzati, introduzione al verbal behavior, gestione dei comportamenti problema e supervisione di casi clinici.
- Supervisione nella relazione con le famiglie della durata di 30 ore, percorso tenuto dalla Dott.ssa Lorella Re. Questa formazione ha trattato in modo particolare argomenti riguardanti gli stili e le pratiche educative adottate dall'operatore e il confronto di queste con quelle adottate in ambito familiare, discussione e confronto su situazioni problematiche vissute dagli educatori, osservazione e analisi di casi, supervisione riguardante la relazione degli operatori con le famiglie.
- Corso di formazione sull'utilizzo del gestionale master in continuità con il percorso iniziato lo scorso anno della durata di 40 ore tenuto dal Dott. Barani
- Valutazione delle competenze e progettazione didattica dell'insegnamento dell'italiano L2 a gruppi ad abilità differenziate della durata di 30 ore tenuto dalla Dott.ssa Maria Frigo. I contenuti di tale formazione sono: la valutazione linguistica in italiano L2, la programmazione dei corsi di italiano per adulti e minori immigrati, il lavoro nei gruppi multilivello e ad abilità differenziate e la programmazione e facilitazione di attività multidisciplinari.

### **Formazione esterna**

E' caratterizzata dalla ricerca di possibilità formative – quali corsi, seminari, convegni, laboratori e master – presenti sul territorio. Tale ricerca viene effettuata in base alle specifiche esigenze e richieste formative rilevate dal Coordinatore di equipe o direttamente dall'operatore.

Nel 2017 la cooperativa stessa ha organizzato eventi aperti al pubblico che hanno visto una grande partecipazione non solo a livello territoriale.

- "Montessori perché no?". Condivisione di una proposta educativa dal nido alla scuola primaria della durata di 13 ore divise in: un seminario aperto al pubblico tenutosi in data 25 marzo 2017 (3 ore); un workshop riservato ad insegnanti ed educatori avviato il 6 aprile per un totale complessivo di 6 ore.
- Percorso di disostruzione pediatrica, svolto con la collaborazione di ANPAS

# RISULTATI ECONOMICI

Il 2017 si chiude con un risultato positivo di 3.235 € ed un valore della produzione di 732.820 euro.

Il fatturato totale è di 718.479.

Come si evince dalla tabella di seguito, il fatturato da enti pubblici rappresenta ancora la base che sostiene l'attività di Mele Verdi.

FATTURATO	Totale (Euro)	Valore %	in Regione ER (€)	fuori Regione ER (€)
<b>TOTALE FATTURATO</b>	€ 718.458,00	100%	€ 718.459,00	0
<b>DI CUI:</b>				
1.A. Fatturato da Enti Pubblici per gestione <i>Servizi sociali, socio-sanitari e socio-educativi</i> (A.1)	€ 660.344,00	91,90%	€ 660.344,00	0
2.A. Fatturato da Privati - <i>Cittadini inclusa quota compartecipazione</i> (A.1)	€ 38.174,00	5,50%	€ 38.174,00	0
2.B. Fatturato da Privati - <i>Imprese</i> (A.1)	€ 3.770,00	0,50%	€ 3.770,00	0
2.C. Fatturato da Privati - <i>Non profit</i> (A.1)	€ 16.170,00	2,10%	€ 16.170,00	0
4. Altri ricavi e proventi (A.5)	€ 31.201,00		€ 31.201,00	0

L'utile dell'esercizio 2016 era stato destinato, oltre che al fondo mutualistico ed alle riserve legali come previsto per legge, alle riserve statutarie ai fini di aumentare il patrimonio della cooperativa.

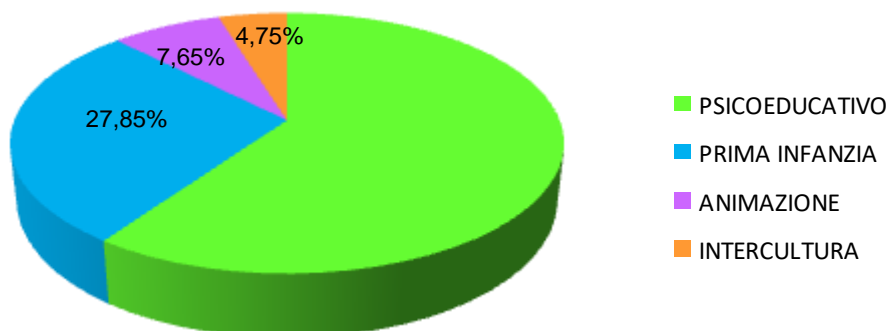
Grazie all'ingresso di nuovi soci aderenti alla cooperativa, anche il credito del capitale sociale ha visto un incremento.

Il patrimonio netto, che nel 2016 era di 61.535 €, è aumentato del 5,19%.

PATRIMONIALIZZAZIONE	2016	2017
Capitale Sociale	€ 9.086,00	€ 9.111,00
Totale Riserve	€ 50.434,00	€ 52.389,00
Totale Patrimonio Netto	<b>€ 59.520,00</b>	<b>€ 61.500,00</b>

Il Settore Psicoeducativo rimane il settore di maggiore rilevanza sull'attività di Mele Verdi: è il settore che impiega il maggior numero di operatori e che realizza il maggiore fatturato. Nel 2017 ha visto un incremento di produzione il settore intercultura.

## INCIDENZA FATTURATO DIVISO PER SETTORI



Ricavi fatturato per settori	2017
Psicoeducativo	429.238,00
Infanzia 0-6 anni	200.064,00
Animazione	54.904,00
Intercultura	34.253,00
<b>TOTALE RICAVI ANNUI</b>	<b>718.459,00</b>